

Journal des animations pédagogiques réalisées durant l'année scolaire 2024-2025



Eau du Pays de Saint-Malo (Syndicat Mixte de Production d'Eau Potable de la Côte d'Emeraude) propose une aide financière aux écoles des bassins versants des retenues de Beaufort, Mireloup et Landal. Le but est de sensibiliser et de responsabiliser les enfants à la protection de l'eau.

Des animateurs spécialisés de la Maison de la Baie interviennent dans les classes et sont financés par le Syndicat à raison de deux jours par classe, selon le projet défini avec l'enseignant(e).

Ces opérations font partie du programme pour la reconquête de la qualité de l'eau mené depuis 2014 sur les bassins versants des retenues de Beaufort, Mireloup et Landal par le Syndicat Eau du Pays de Saint-Malo. Elles visent particulièrement la réduction des pollutions en pesticides et phosphates dans les cours d'eau

Des animateurs de la Maison de la Baie du Vivier sur mer interviennent dans les classes selon le projet défini avec les enseignants.

Pour l'année 2024/2025, trois types d'animation étaient proposés :

- « la rivière m'a dit » sur la découverte des cours d'eau et les usages associés
- « les arbres m'ont dit » sur la connaissance des arbres et leur rôle dans la protection de l'eau
- « le robinet m'a dit » sur la fragilité de la ressource et les économies d'eau

Durant cette année scolaire, 361 élèves de 15 classes de la petite section au CM2 ont été sensibilisés.

Vous trouverez ci-dessous la liste des écoles et des classes qui ont pu bénéficier des animations durant l'année scolaire 2023/2024 et à la suite, les travaux des élèves.

Ecole Notre Dame de PLERGUER

- Classe de MS/GS/CP de Mme VALLEE, animation choisie « la rivière m'a dit »
- Classe de CP/CE1 de Mme PATIN, animation choisie « la rivière m'a dit »
- Classe de TPS/PS/MS de Mme BERTEL, animation choisie « la rivière m'a dit »

Ecole St Joseph de BONNEMAIN

- Classe de Maternelle de Mme GESLIN, animation choisie « les arbres m'ont dit »
- Classe de CM1/CM2 de Mme FONTAINE, animation choisie « les arbres m'ont dit »
- Classe de GS/CP/CE1 de Mme THEBAULT, animation choisie « les arbres m'ont dit »

Ecole les Badious de PLERGUER

- Classe de CE2 de Mme ARANDA, animation choisie « la rivière m'a dit »
- Classe de CM1/CM2 de M. COULON, animation choisie « la rivière m'a dit »
- Classe de CM1/CM2 de Mme NIVET, animation choisie « la rivière m'a dit »

Ecole la Tribu Arc-en-ciel de MEILLAC

- Classe de CM2 de Mme BERNARD, animation choisie « les arbres m'ont dit »
- Classe de CE1/CE2 de M. BEURROIS, animation choisie « les arbres m'ont dit »
- Classe de CE2/CM1 de Mme BRANDILY, animation choisie « les arbres m'ont dit »
- Classe de CP/CE1 de Mme VOL, animation choisie « les arbres m'ont dit »
- Classe de PS/MS/CP de Mme PHILIPPE, animation choisie « les arbres m'ont dit »
- Classe de GS/CP de Mme SAMSON, animation choisie « les arbres m'ont dit »

Ecole Notre Dame de PLERGUER

- Classe de MS/GS/CP de Mme VALLEE, animation choisie « la rivière m'a dit »
- Classe de CP/CE1 de Mme PATIN, animation choisie « la rivière m'a dit »

ECOLE NOTRE DAME - PLERGUER

Maternelle - CP

COMPTE - RENDU

Projet « La rivière m'a dit »



MOBILISER LE LANGAGE DANS TOUTES SES DIMENSIONS - EXPLORER LE MONDE

Notre projet avec Marine autour de l'écosystème de l'étang a rythmé nos quelques semaines du mois de ce mois d'avril.

- Découvrir différents paysages avec de l'eau

A travers plusieurs activités, Marine nous a fait bouger dans la cour et nous avons (re)découvert plusieurs paysages ou endroits dans lesquels on retrouvait de l'eau :



L'EAU



MARE



RUISSEAU



ÉTANG



RIVIÈRE



FLEUVE



MER



LAC



TORRENT

Pour poursuivre l'apprentissage de ces mots, nous avons appris une nouvelle chanson des Enfantastiques : « C'est de l'eau ».

- Mieux connaître l'éco-système de l'étang

Après les vacances, nous avons retrouvé Marine à l'étang de Beaufort pour une matinée « observation du milieu et pêche à pied ». Nous avons pu observer plusieurs animaux :



FOULQUE



HÉRON



COL VERT



NÈPE



HYDROPHILE



LARVE DE MOUSTIQUE



TÊTARD



- Comprendre le cycle de vie de la grenouille

De retour en classe, nous avons travaillé plus précisément sur le cycle de développement et de vie de la grenouille (vidéo, album, documentaire).



- Réaliser une fresque en guise de synthèse

Chacun a participé à la réalisation de cette jolie fresque qui rassemble les animaux vus et le cycle de vie de la grenouille : peinture, découpage, collage, dessins à étapes pour le dessin des insectes, etc.



Retour des élèves

de CP-CE1

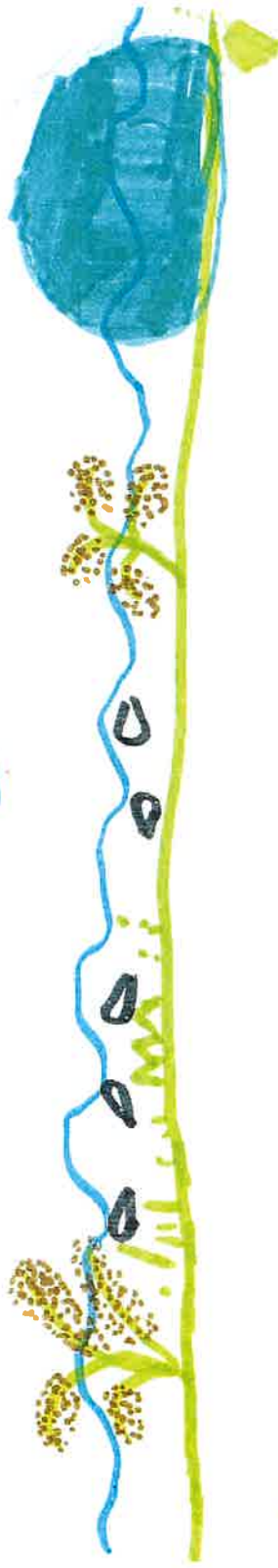
Ecole Notre Dame

PLERGUER



J'ai aimé
la pêche

l'eau



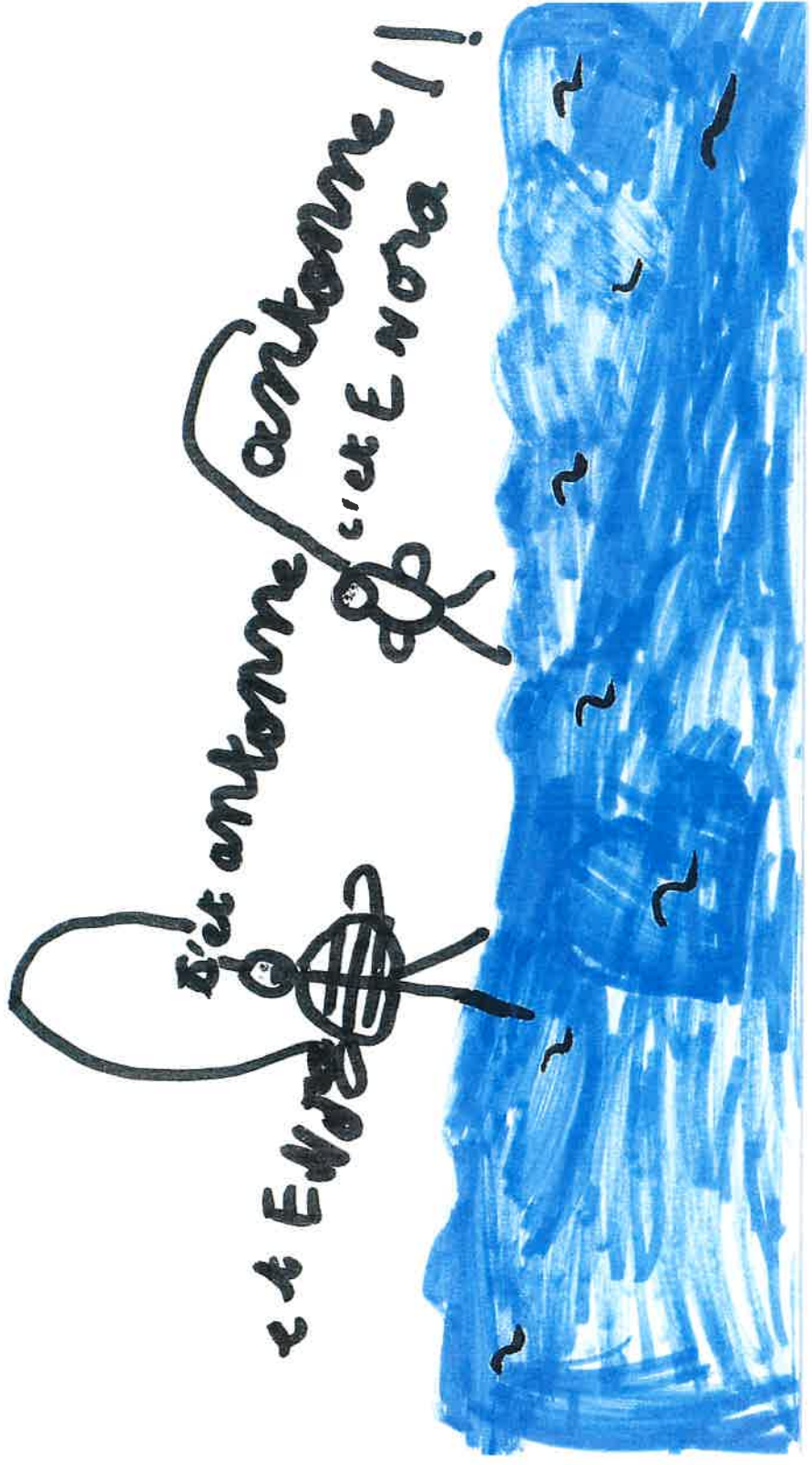
J'ai aimé la pêche



madem



J'ai aimé la niche

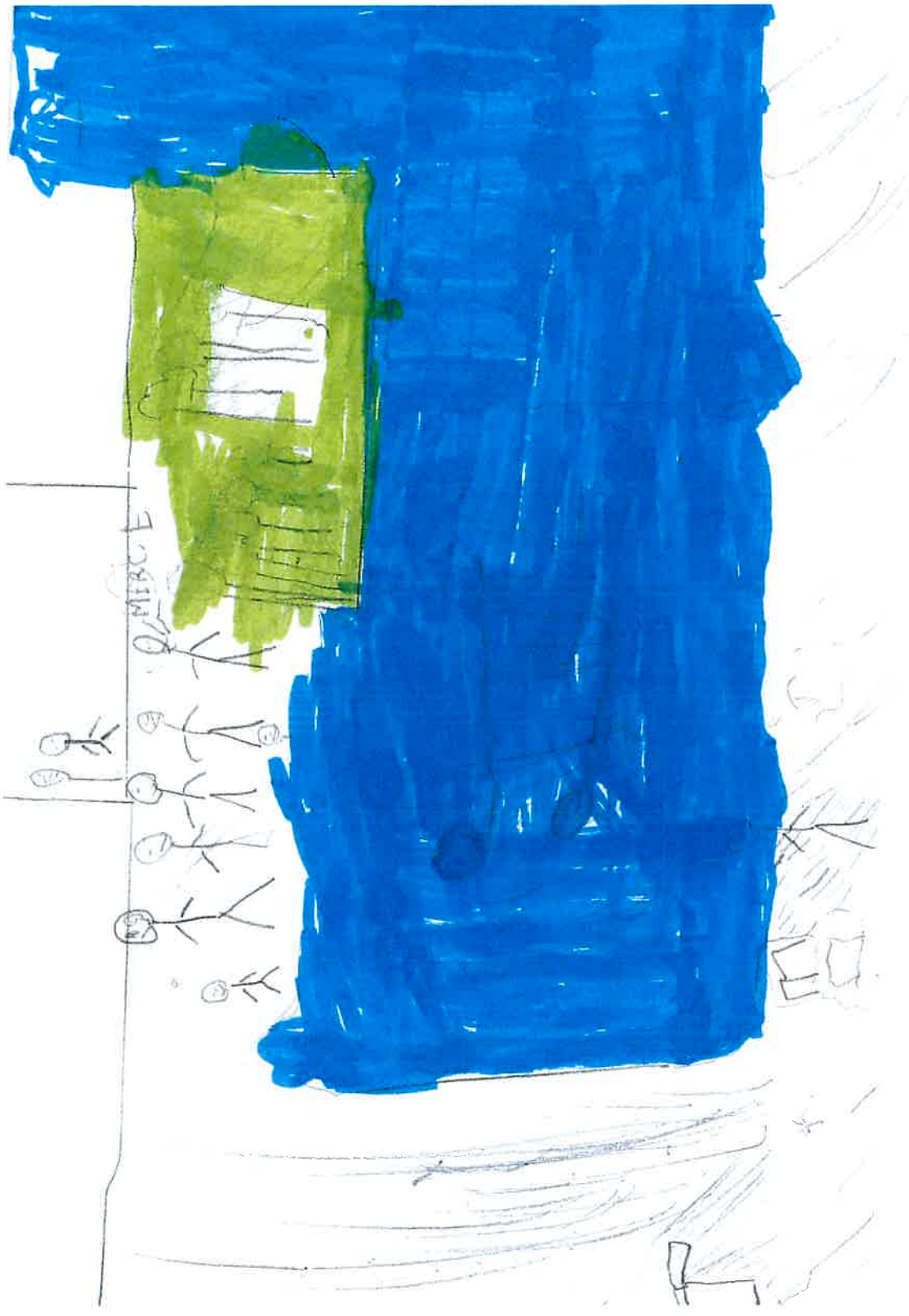


di digne
la spade

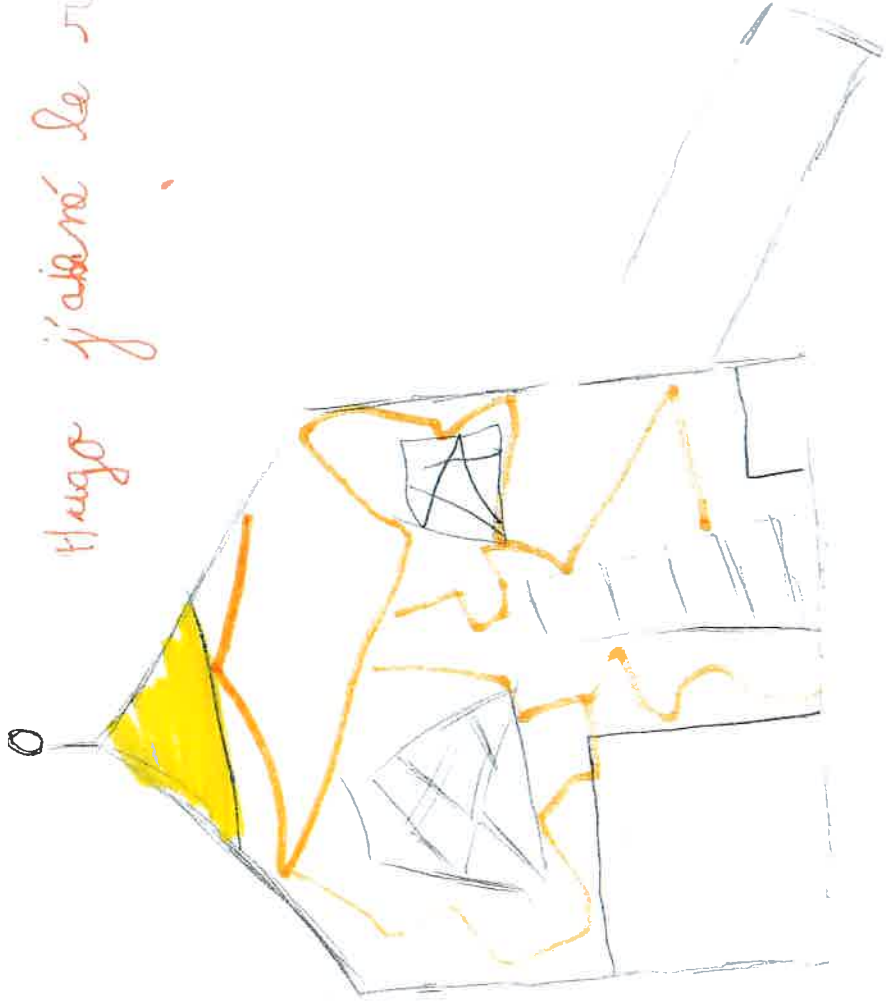


Lower






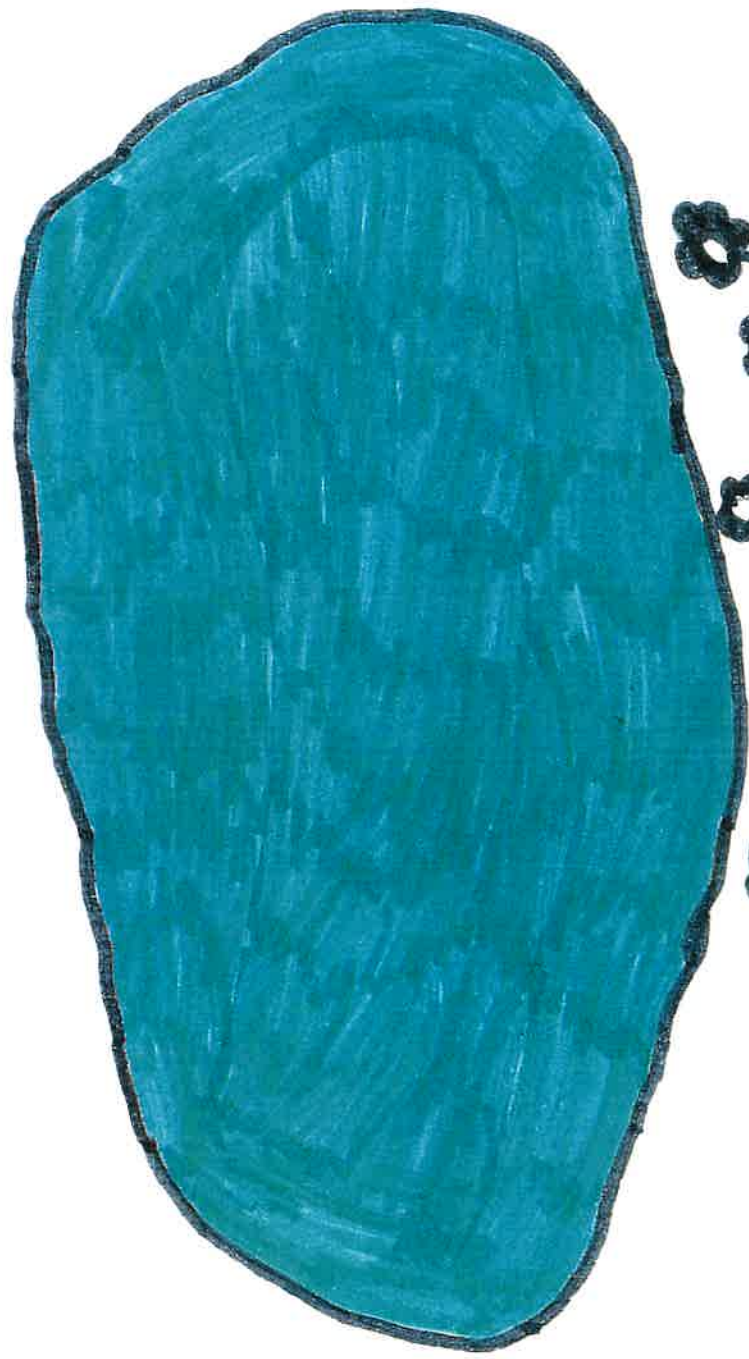
Hugo j'ai né le mardi 11lement



... mais le moment où on est pêcheur dans la mer.
♥ je vous aime ROAN



J'ai aimé la pêche



leu

J'ai aimé la pêche

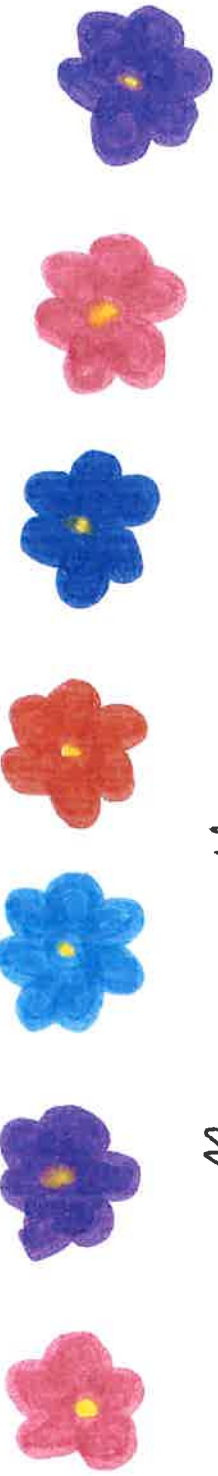
l'eau





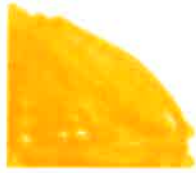
antennae

if you want to see the picture



Marnie et Thomas





J'ai aimé la pêche.



Je s'ype- andria





J'ai aimé la pêche

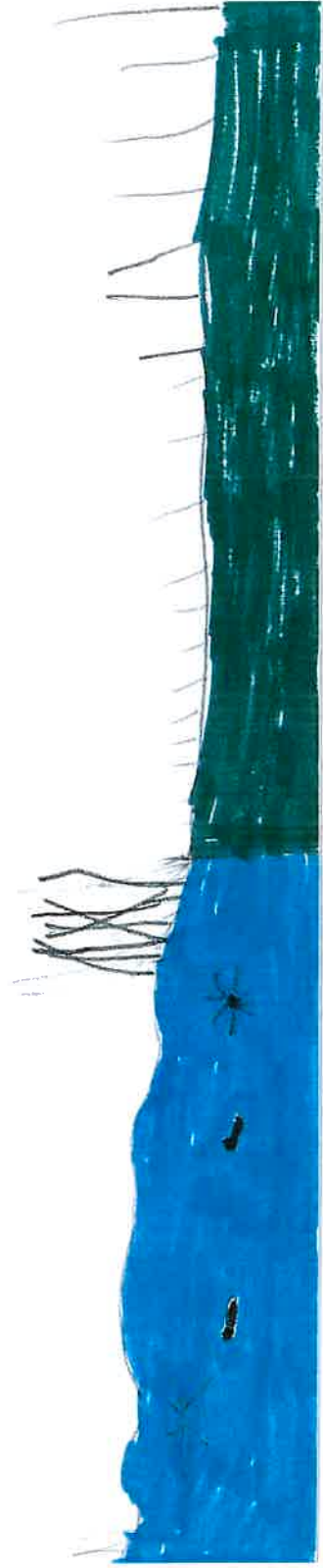
thig? 

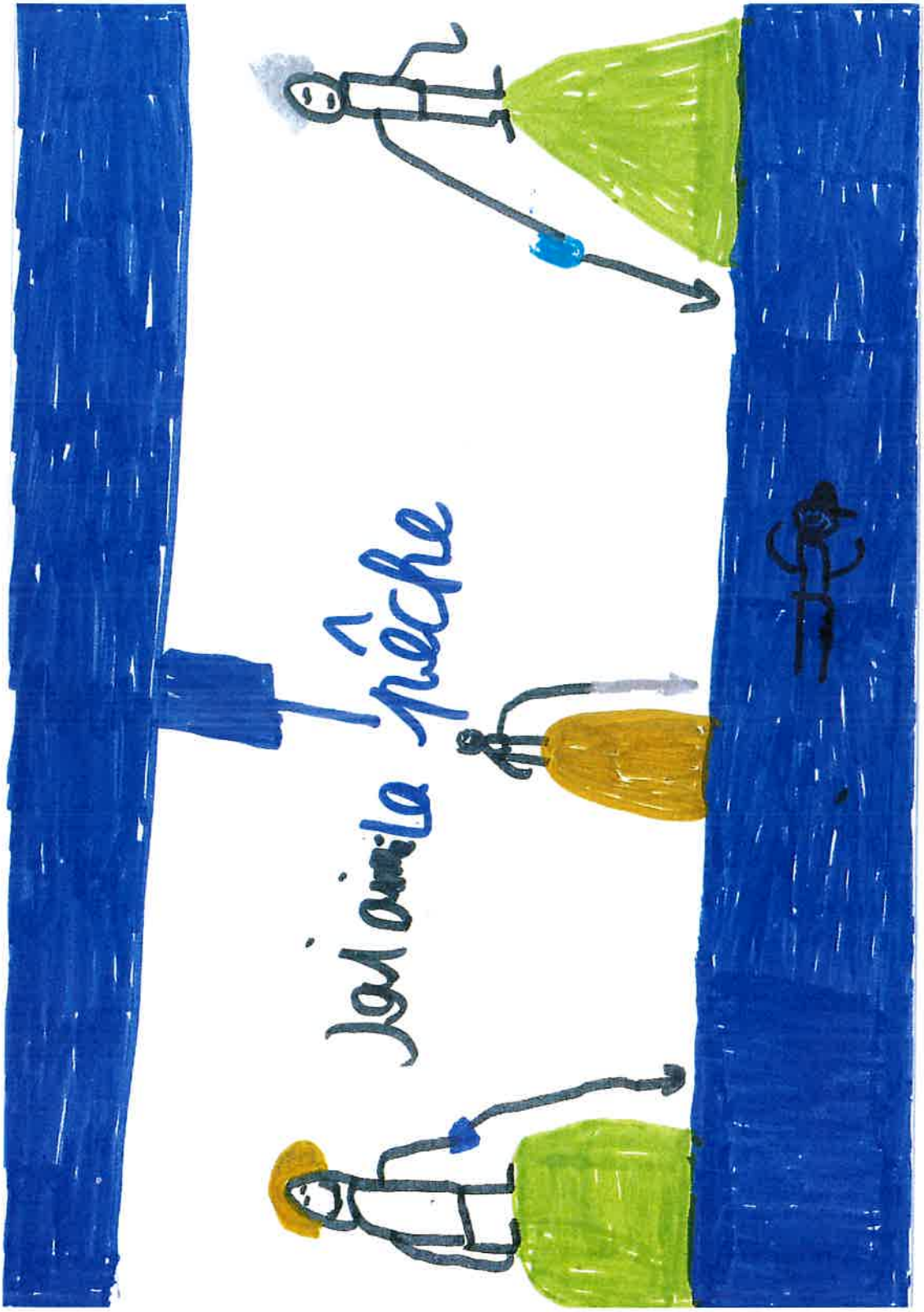


j'ai aimé la pêche



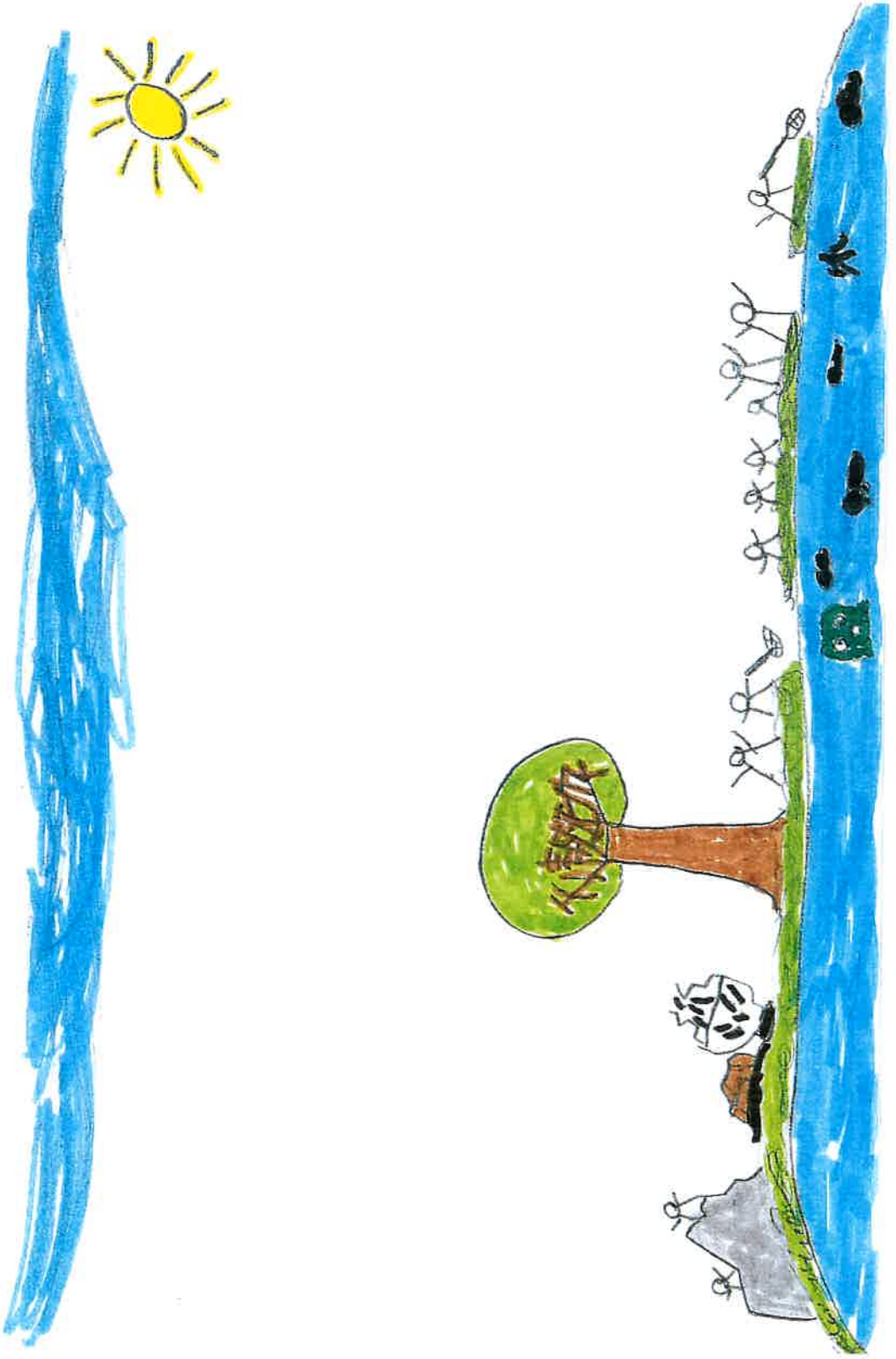
calypso



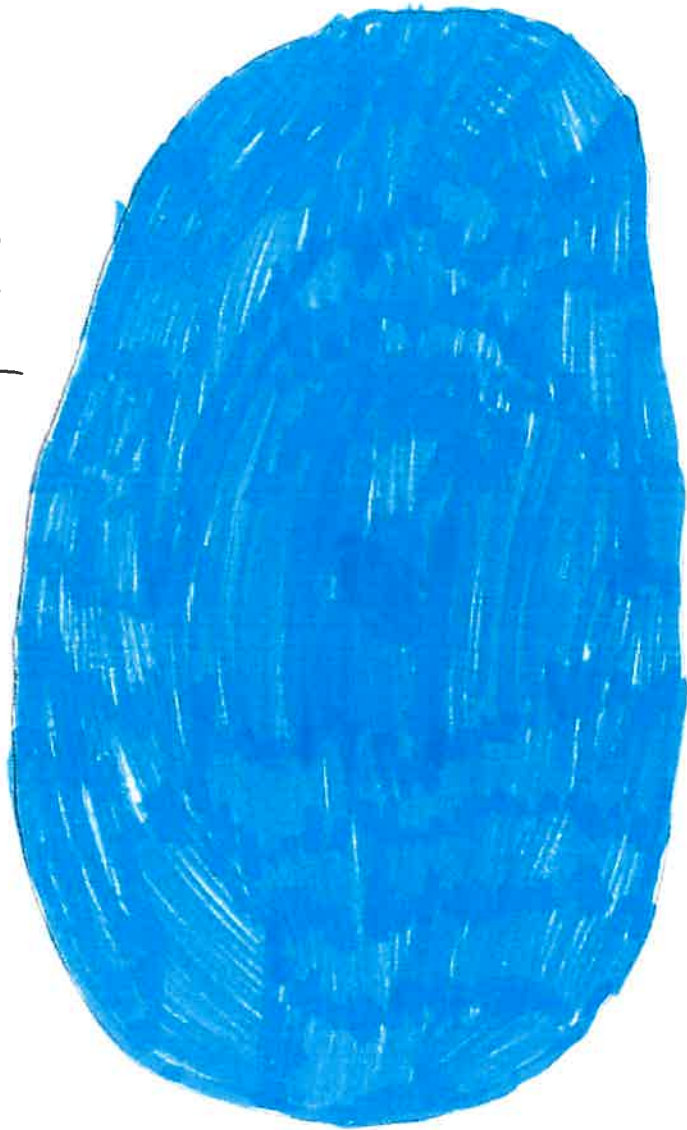




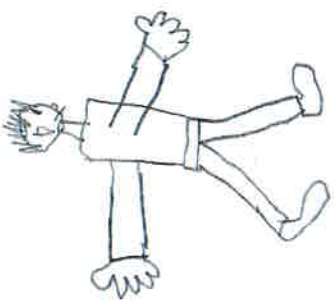
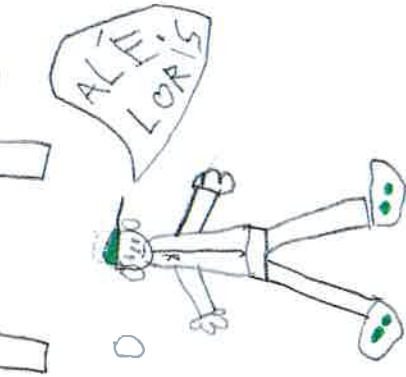
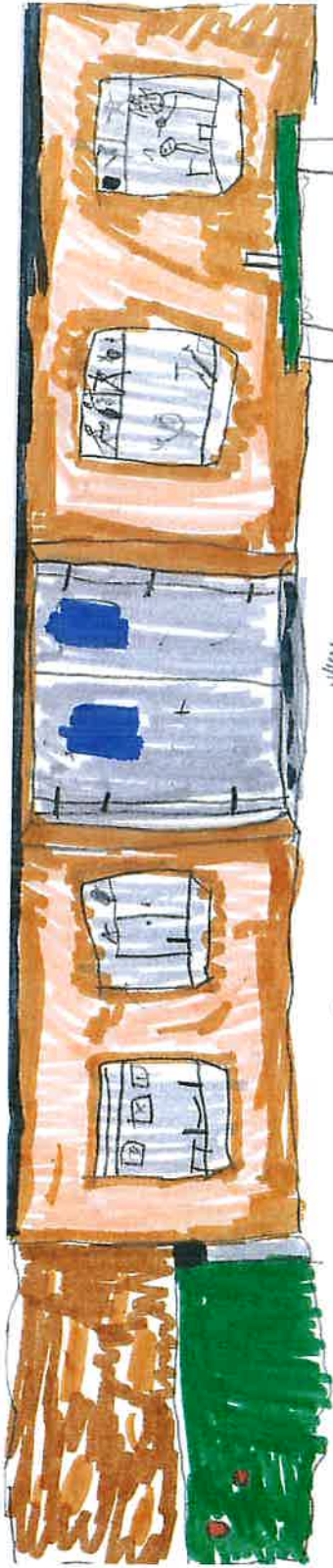
l'ai aimé la pêche



J'ai aimé la pêche



Jade



KONGGAN
20035



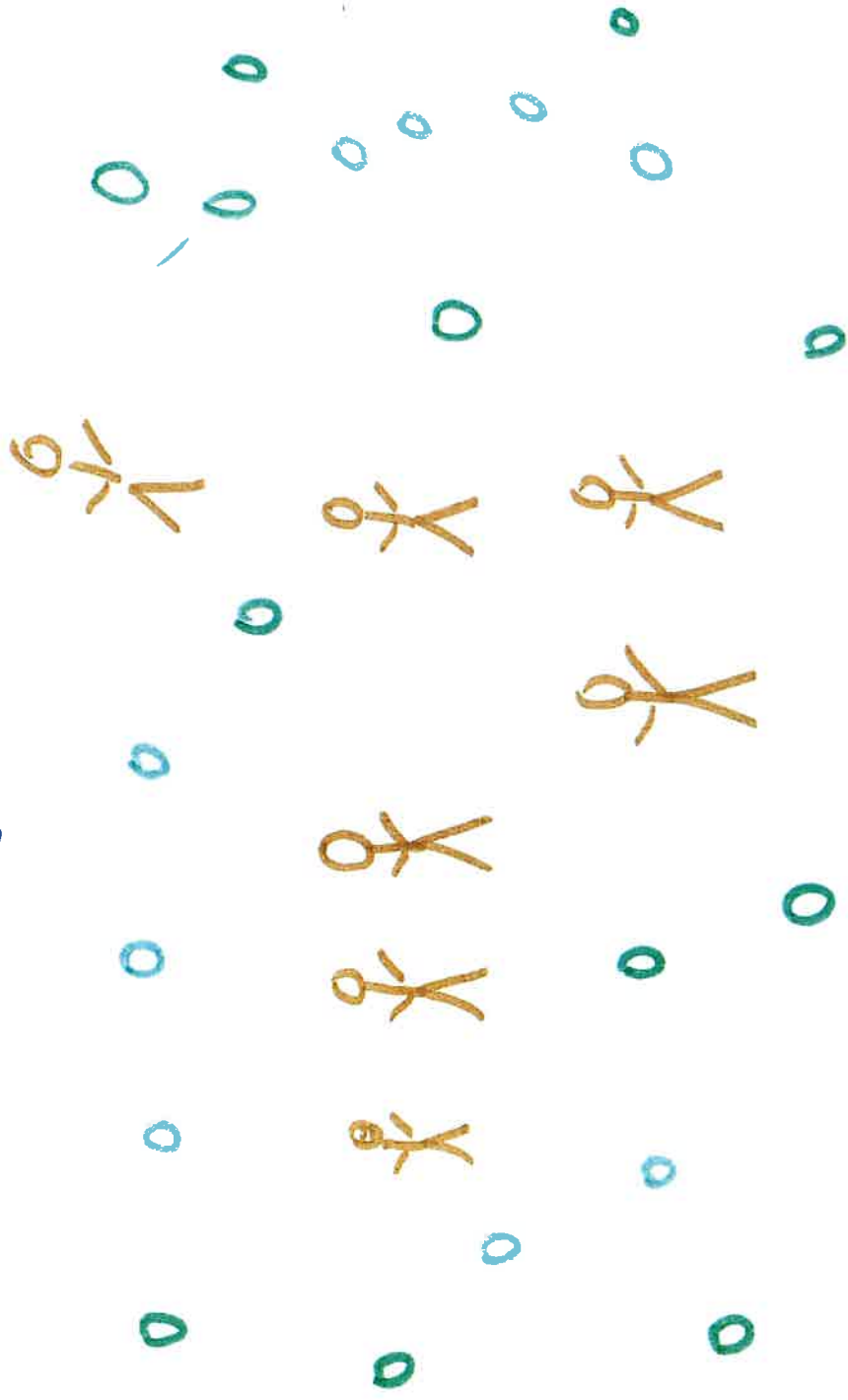
Fal olméla pēcha.

Julian



the purple
beard

J'ai aimé les jeux



Ecole St Joseph de BONNEMAIN

- Classe de Maternelle de Mme GESLIN, animation choisie « les arbres m'ont dit »
- Classe de CM1/CM2 de Mme FONTAINE, animation choisie « les arbres m'ont dit »



Projet "autour de l'arbre" avec le centre de découverte de la baie, aux côtés de Marine et Thomas.

Ce projet interdisciplinaire a été mené sur plusieurs séances tout au long de l'année scolaire.

ÉCOLE ST JOSEPH - BONNEMAIN

TPS - PS - MS - GS

Activité artistique autour de l'arbre



Les élèves ont commencé par faire l’empreinte de leur main avec de la peinture pour réaliser le cœur de l’arbre et ses branches. Ensuite, ils ont collé des miettes de feuilles séchées qu’ils avaient été cueillir dans la nature lors des séances précédentes.

Sortie en forêt de Tressé pour clore le projet



Les élèves ont observé différents insectes qu'ils ont trouvés eux-mêmes dans la forêt





Les élèves ont joué au blind test.
Ils ont dû identifier à qui
appartiennent les cris d'animaux.



Ils ont écouté le cri du coucou, de la mésange, du
sanglier, du chevreuil, du renard...



En petits groupes, les élèves ont dû associer des animaux à leurs empreintes.





Un aperçu du tableau
bien complété



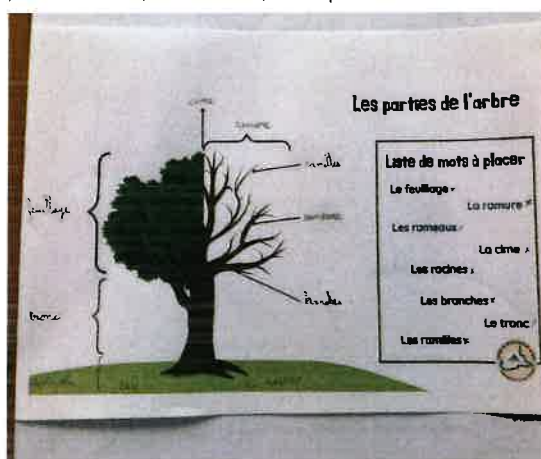
Ecole Saint Joseph BONNEMAIN
Classe CM1CM2, enseignante Christine Fontaine

« Les arbres m 'ont dit... »

Sur quatre demi-journées, Thomas, animateur Nature de la Maison de la Baie est venu nous parler des arbres

Séance 1

Lors de la première demi-journée, nous avons travaillé sur les parties de l'arbre : racines, tronc, feuillage, branches, rameaux, ramilles, houppier.



Puis , nous nous sommes rendus sur le terrain pour observer les arbres , collecter des éléments relatifs aux arbres.

Nous avons même rencontré une limace aux couleurs étonnantes.

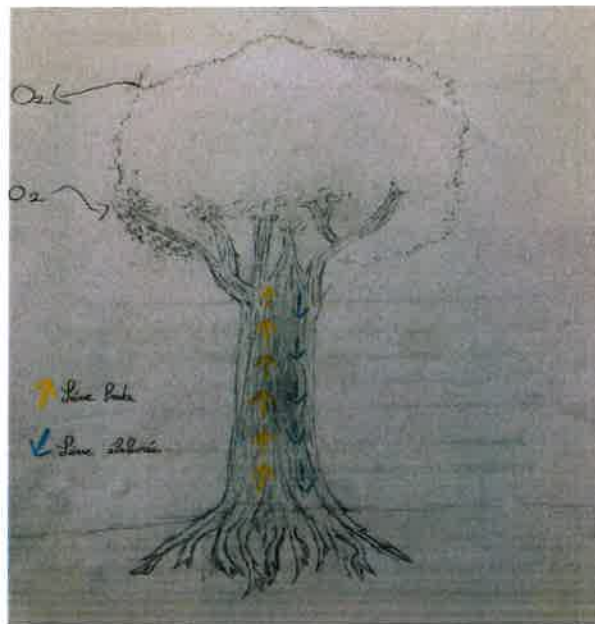
De retour en classe, nous avons joué à un memory sur les feuilles afin de découvrir le nom de différents arbres.



Séance 2

Après un rappel de la séance 1, nous avons observé les cernes d'un arbre. Elles permettent de connaître non seulement l'âge de l'arbre mais aussi les conditions dans lesquelles il a grandi. Une année correspond à une cerne claire et à une cerne foncée. Si l'arbre a bien poussé, les cernes sont espacées; si les cernes sont très serrées, l'arbre n'a pas bien poussé soit à cause des conditions météorologiques ou une maladie.

Nous avons ensuite découvert les différentes formes de feuilles, de fleurs, de fruits. La photosynthèse n'a plus de secret pour nous et nous savons ce qu'est la sève brute et la sève élaborée.



Pour finir, par groupe de trois, nous avons réalisé des expériences en plantant un gland ou une châtaigne dans la terre ou le coton, dans un pot ou dans un sachet avec peu ou beaucoup de lumière, d'eau...

Un superbe chataignier a poussé dans notre classe.



Séance 3

Après un rappel rapide des deux premières séances , nous avons travaillé sur les haies et le bocage.

Les haies constituées d'arbres, d'arbustes et de buissons forment avec les champs le bocage.

Les haies sont essentielles car elles protègent du bruit, du vent, de la pluie et de la chaleur. C'est un garde-manger pour les insectes, les oiseaux, les écureuils.....

Ensuite, nous avons participé à un jeu . La buse devait empêcher l'écureuil de transporter ses glands dans sa réserve. Des cerceaux et des plots symbolisaient les haies et des cabanes. Au fur et à mesure, les cabanes et les haies étaient de moins en moins nombreuses facilitant l'attaque du prédateur..

Puis , dans un petit bois nous avons construit des nids avec des branches, de la mousse....



De retour à l'école, une vidéo a repris tous les éléments de la séance.

En classe, nous avons fait une activité qui consiste à classer les animaux des haies sur la partie aérienne, le tronc ou la partie souterraine (sol, racines) de l'arbre.

Nous avons adoré cette animation riche en activités.

Séance 4

Pour la dernière animation proposée par la Maison de la Baie, nous sommes allés en forêt.


Munis de petits récipients, nous sommes partis à la chasse aux petites bêtes. Avec une clé de détermination, nous avons pu identifier ces petits animaux (cloporte, limace , araignée, mille pattes , scarabée ...), les dessiner et les décrire.



Ma petite bête de la litière de la forêt

C'est un(e) : Caterpillar

Dessine ta petite bête :



Décris ta petite bête : Elle a 2 paires de pattes. Elle se déplace à l'aide de ses pattes. Elle se nourrit de feuilles mortes et de fruits.

Régime alimentaire : décomposeur omnivore
 piqueur-sucœur carnivore

Combien a-t-elle de pattes ? Elle a 4

A-t-elle des ailes ? non

Elle fait partie de la famille des : _____

Un blind test nous a permis d'identifier le bruit du renard, du chevreuil, du pic épeiche, de la mésange bleue et du sanglier.

La matinée s'est terminée avec un jeu sur la chaîne alimentaire.

Une sortie au grand air, très appréciée

MERCI THOMAS ET MARINE !

En arts plastiques, nous avons peint des arbres sous l'égide de Bertille de Baudinière, artiste peintre.

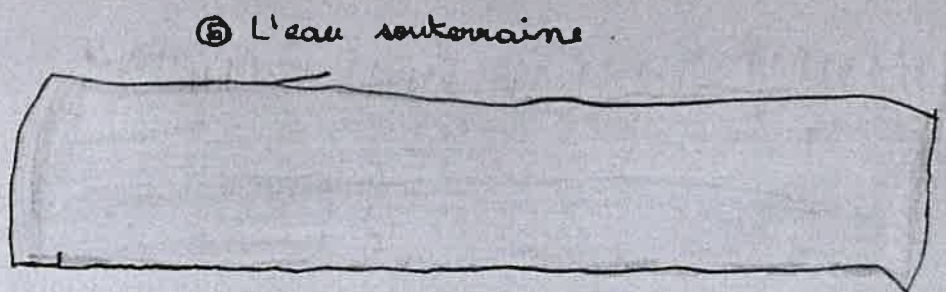
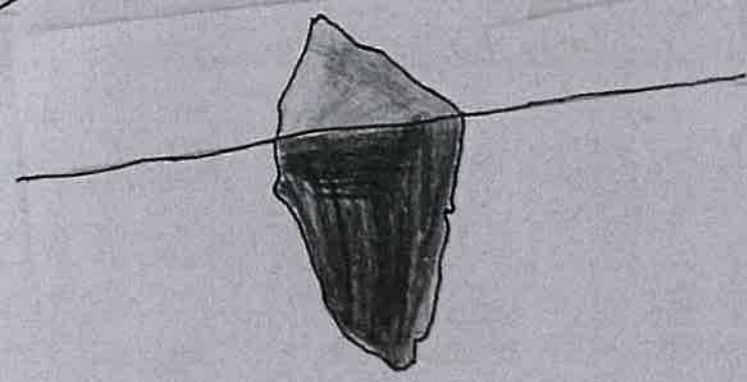
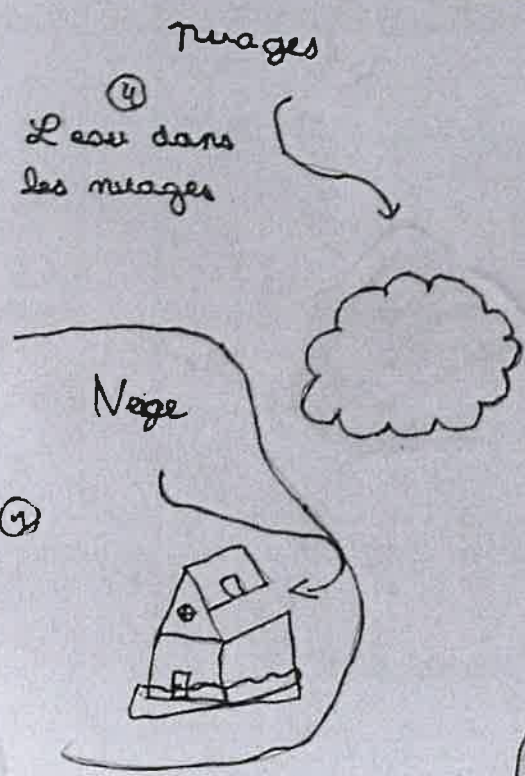
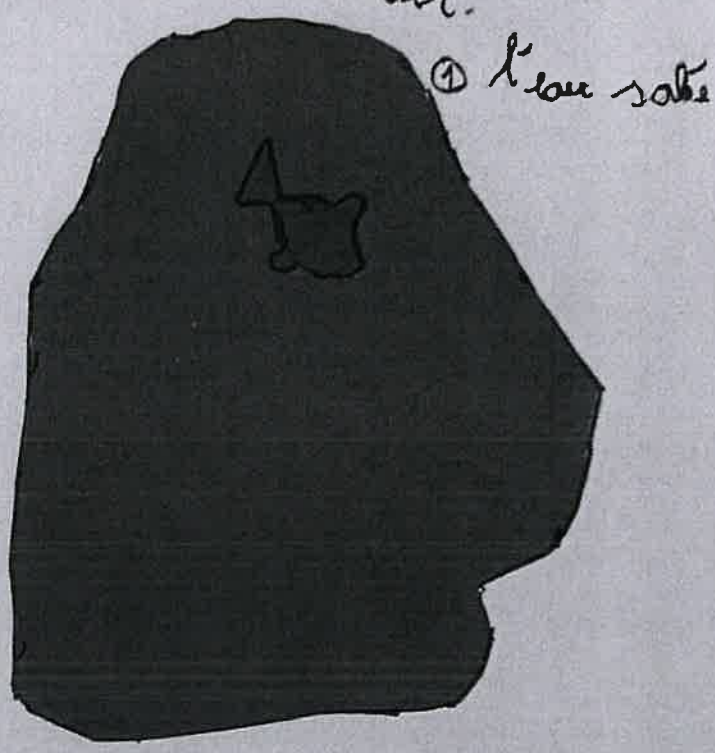
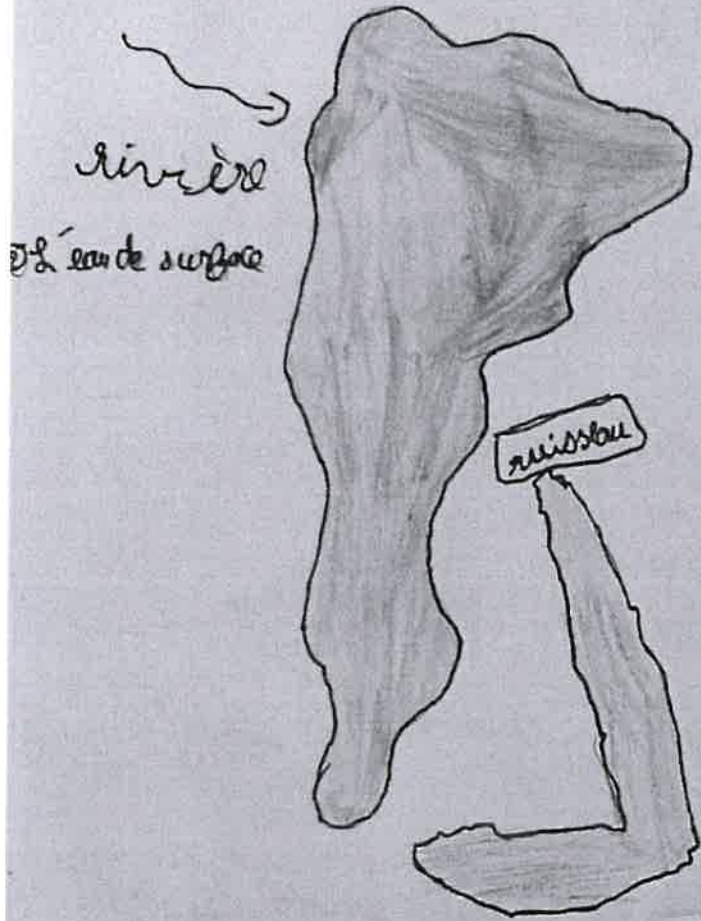
Ecole les Badious de PLERGUER

- Classe de CE2 de Mme ARANDA, animation choisie « la rivière m'a dit »

ECOLE LES BADIOUS - PLERGUER CE2

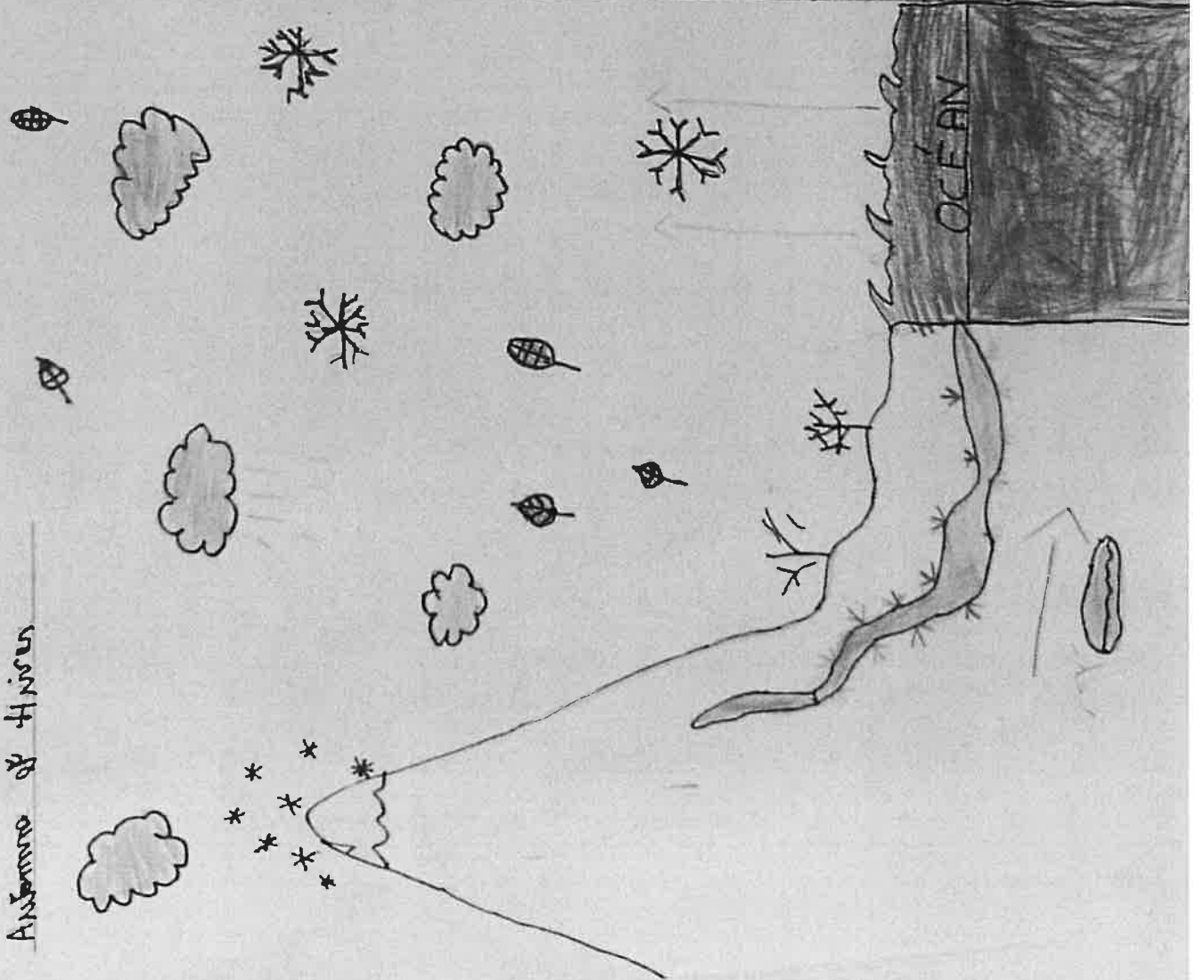
L'eau réservoir d'eau

Il existe 5 réservoirs naturels d'eau :

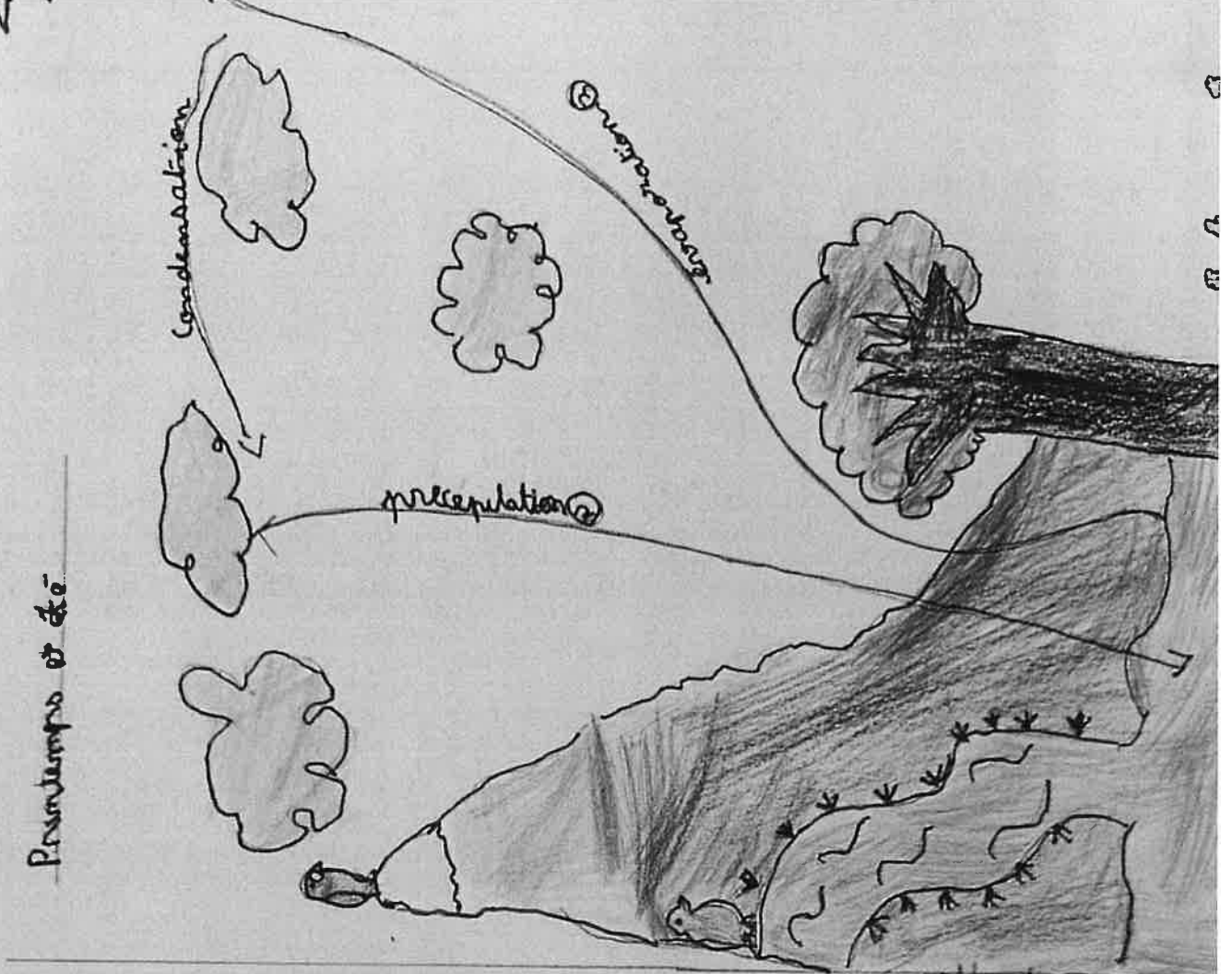


Le cycle de l'eau

Automne et Hiver



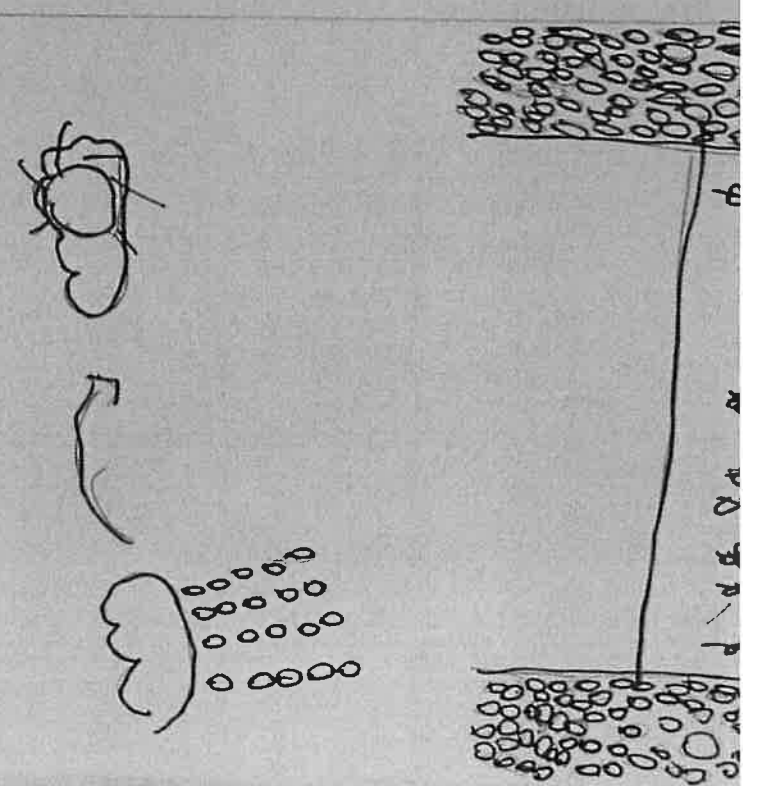
Printemps et été



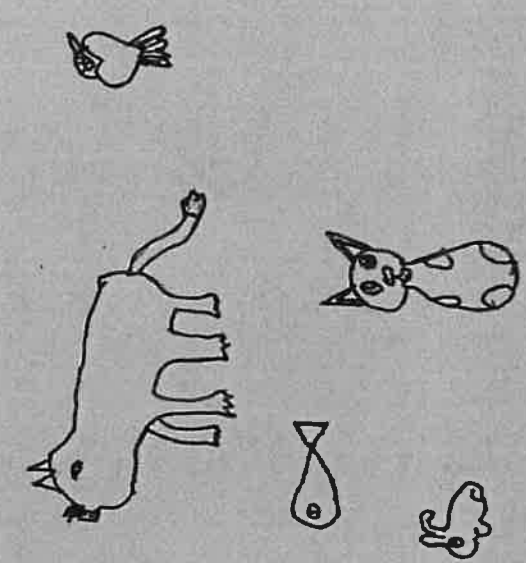
Le Marais inondé

Le marais à l'échelle mondiale

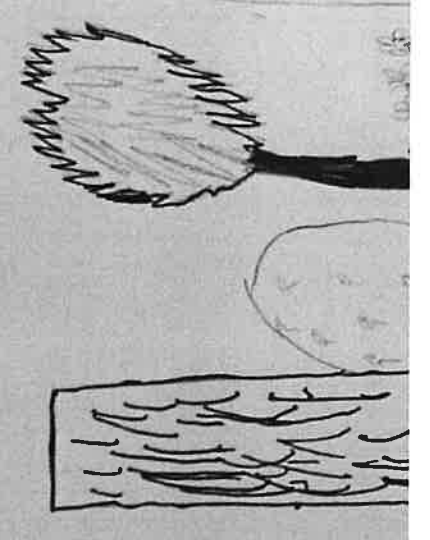
Le paysage
Ce sont des champs inondés
Autour des champs, il y a des haies.
Le marais, grâce à la pluie,
se remplit



Les animaux
il y a des oiseaux des ragondins,
des chevreaux et des sangliers



Les plantes
- arbres (saïer)
- haies
- menthe aquatique



meteorologique

Il n'y a plus de pluie pendant une grande

periode

hydrologique : quand on

fait comme une source d'eau

grille : la plante ne

croissant plus

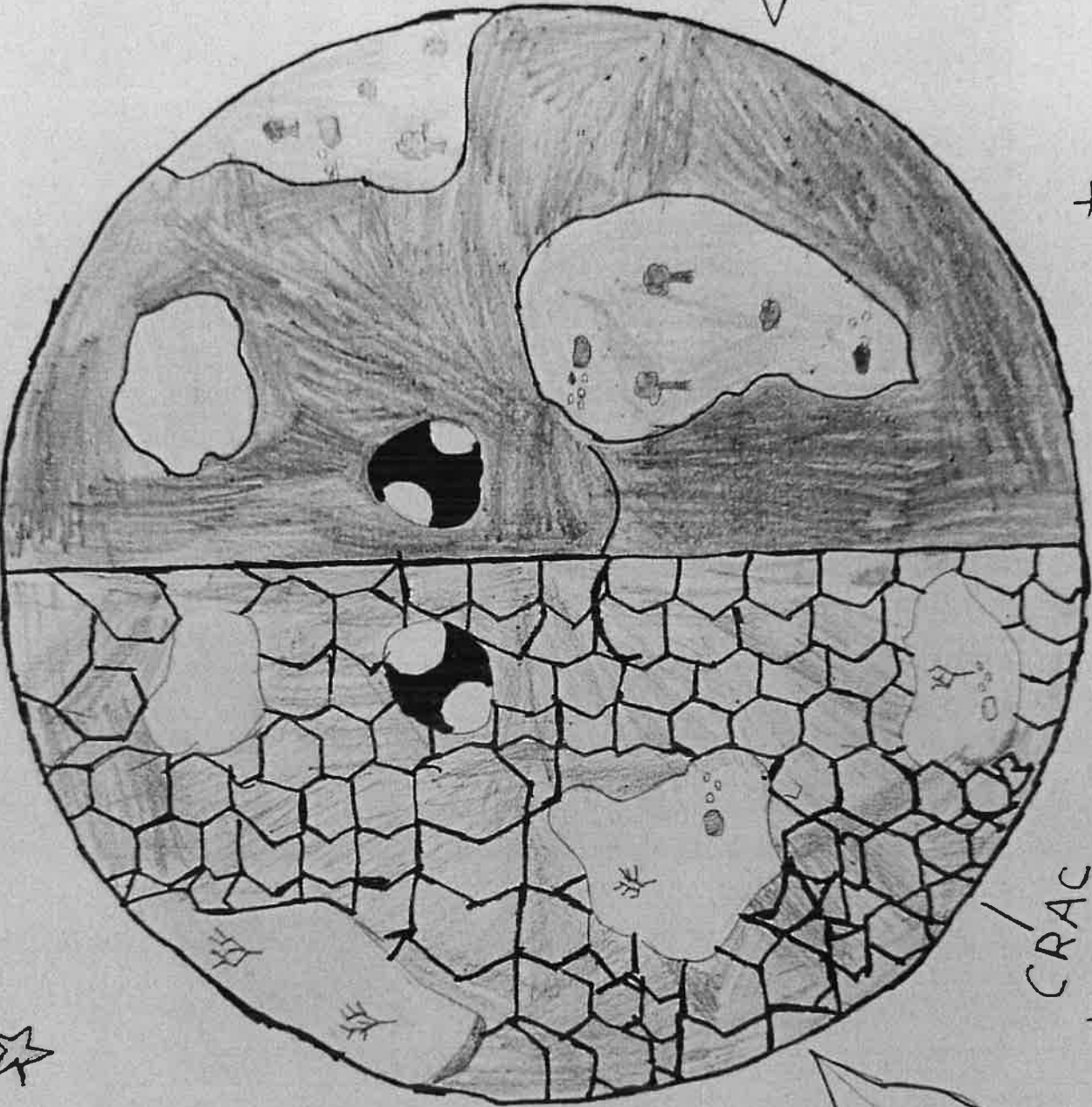


ouille ♡

AIE

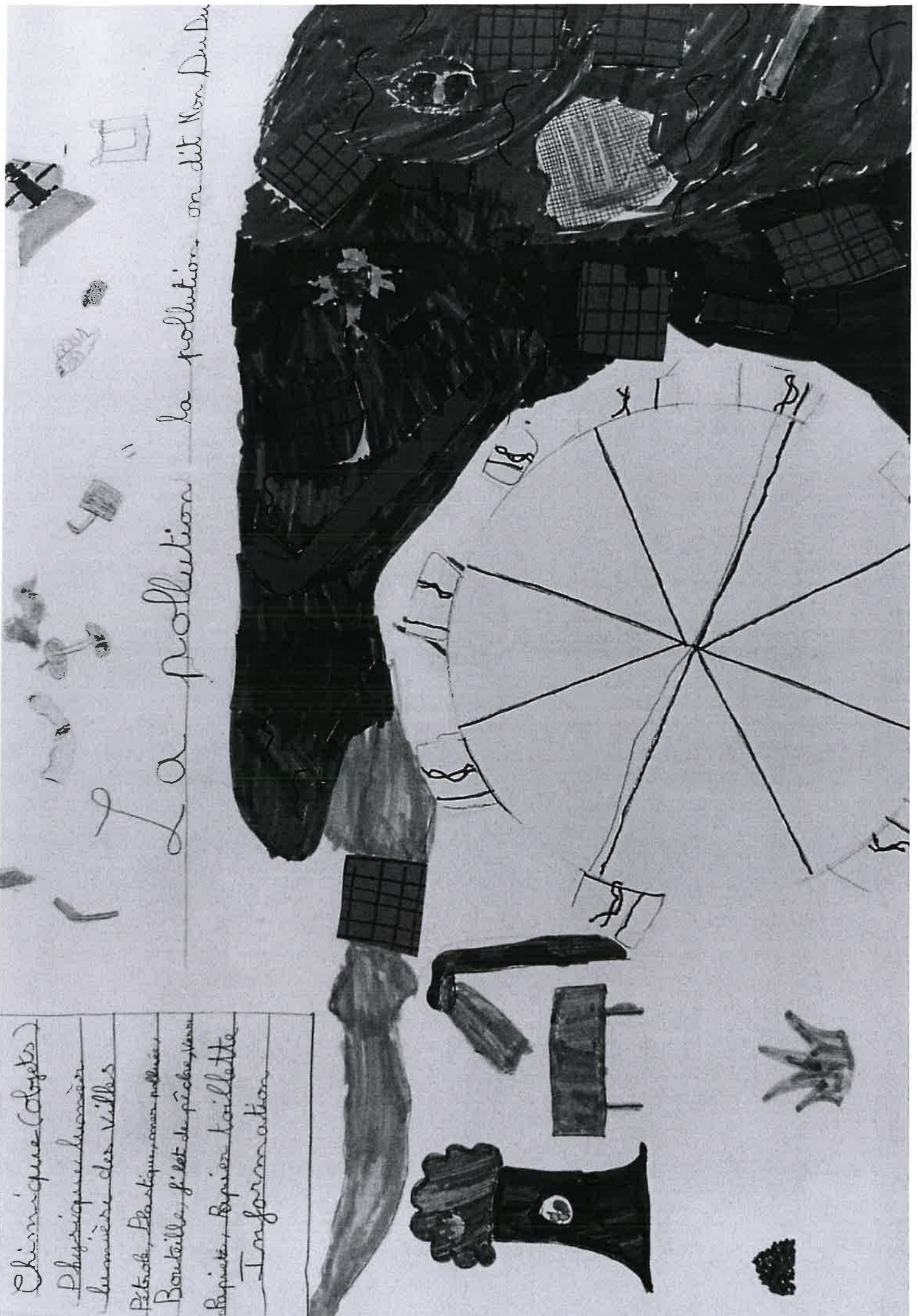
CRAC

SUPER



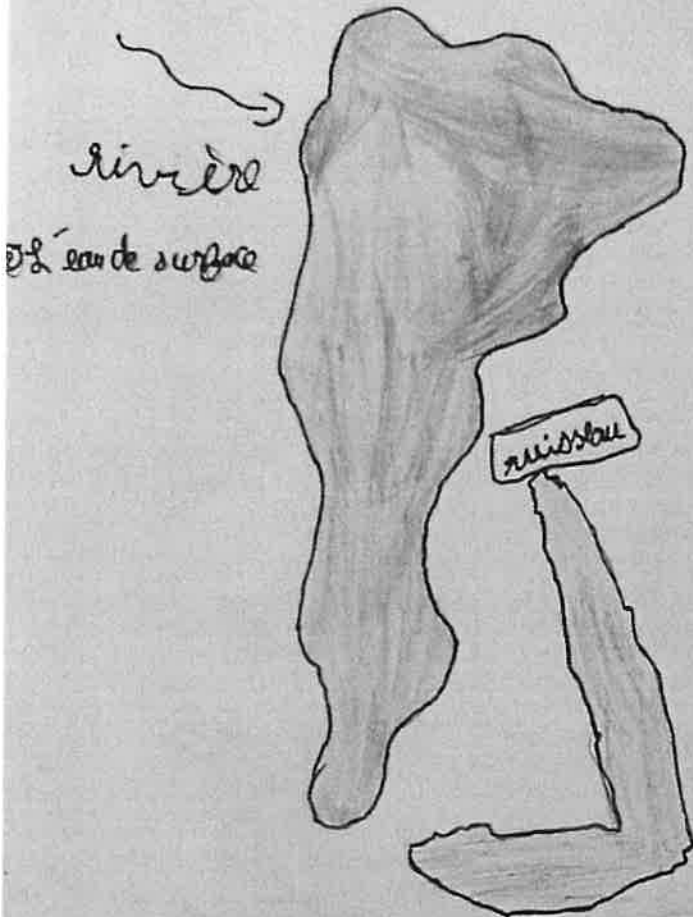
Chimique (objets)
 Physique (humain)
 lumière des villes
 Pétrole, Plastique, autres pollués,
 Bouteille, filet de pêche, verre
 Papier, Boîte toilette
 Information

La pollution la pollution on dit Non Du Du



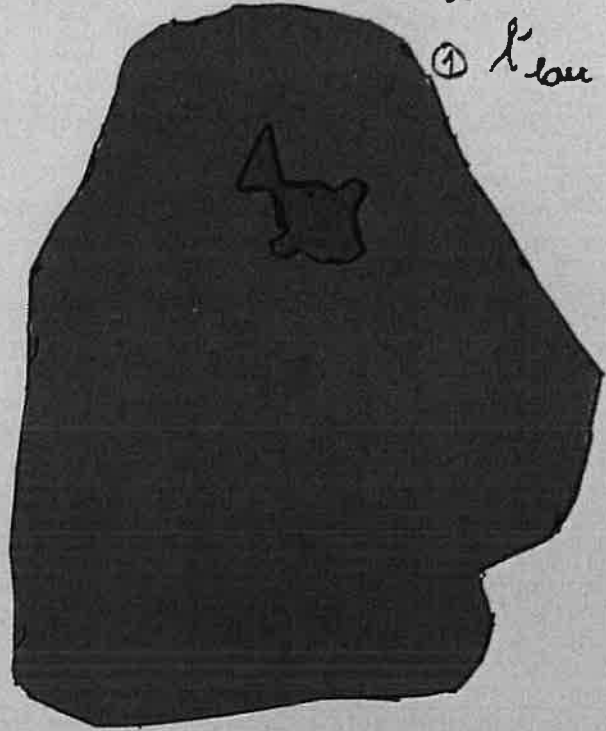
Les réservoirs d'eau

Il existe 5 réservoirs naturels d'eau :



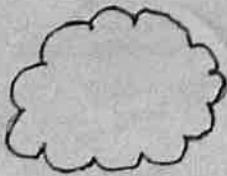
Mer

① L'eau salée



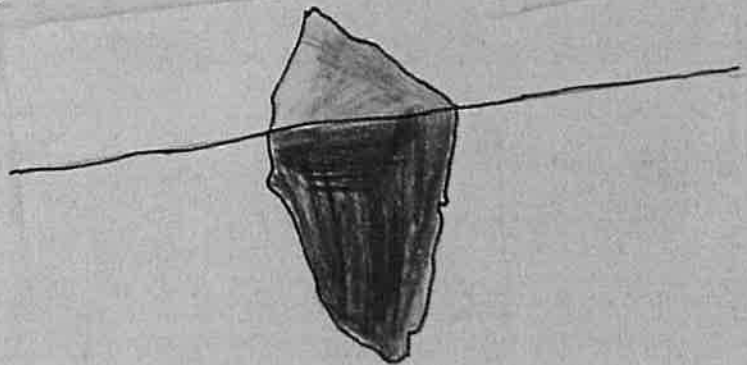
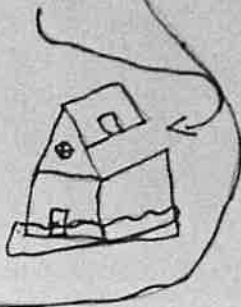
nuages

④ L'eau dans les nuages



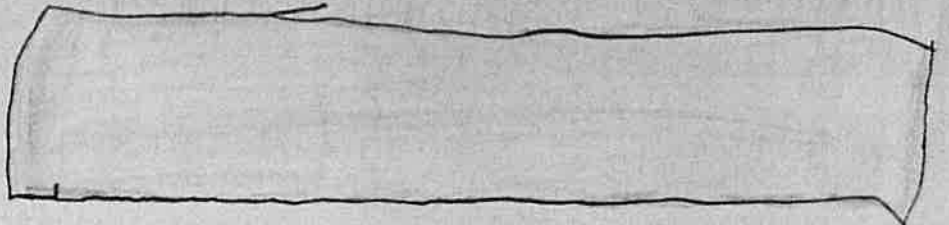
Neige

②



③ L'eau des glaciers

⑤ L'eau souterraine





Les réservoirs d'eau

l'eau
solaire

l'eau des
glaciers

l'eau de
surface (étangs,
lacs, rivières, océans)

Il existe 5
réservoirs
naturels d'eau

l'eau des
nappes

l'eau des
nappes



Les milieux naturels et la biodiversité: on peut enfin réver!

Dans l'océan,
 il y a des
 bêtes carnivores
 et des bêtes
 végétariennes
 L'eau salée représente
 97% de l'eau sur
 Terre.

Les margariens
 Du corail

La saline bleue

L'étoile
 de mer

La raie

J'adore les
 poissons

Le requin

Le poisson
 chat

Les dauphins
 et caillebotte mer

Les algues

La corale



① Précipitations: pluie, grêle, neige

② Condensation

③ Evaporation

④ Ruissellement

⑤ Infiltration

⑥ des nuages

⑦ une montagne

⑧ de l'eau

⑨ un soleil

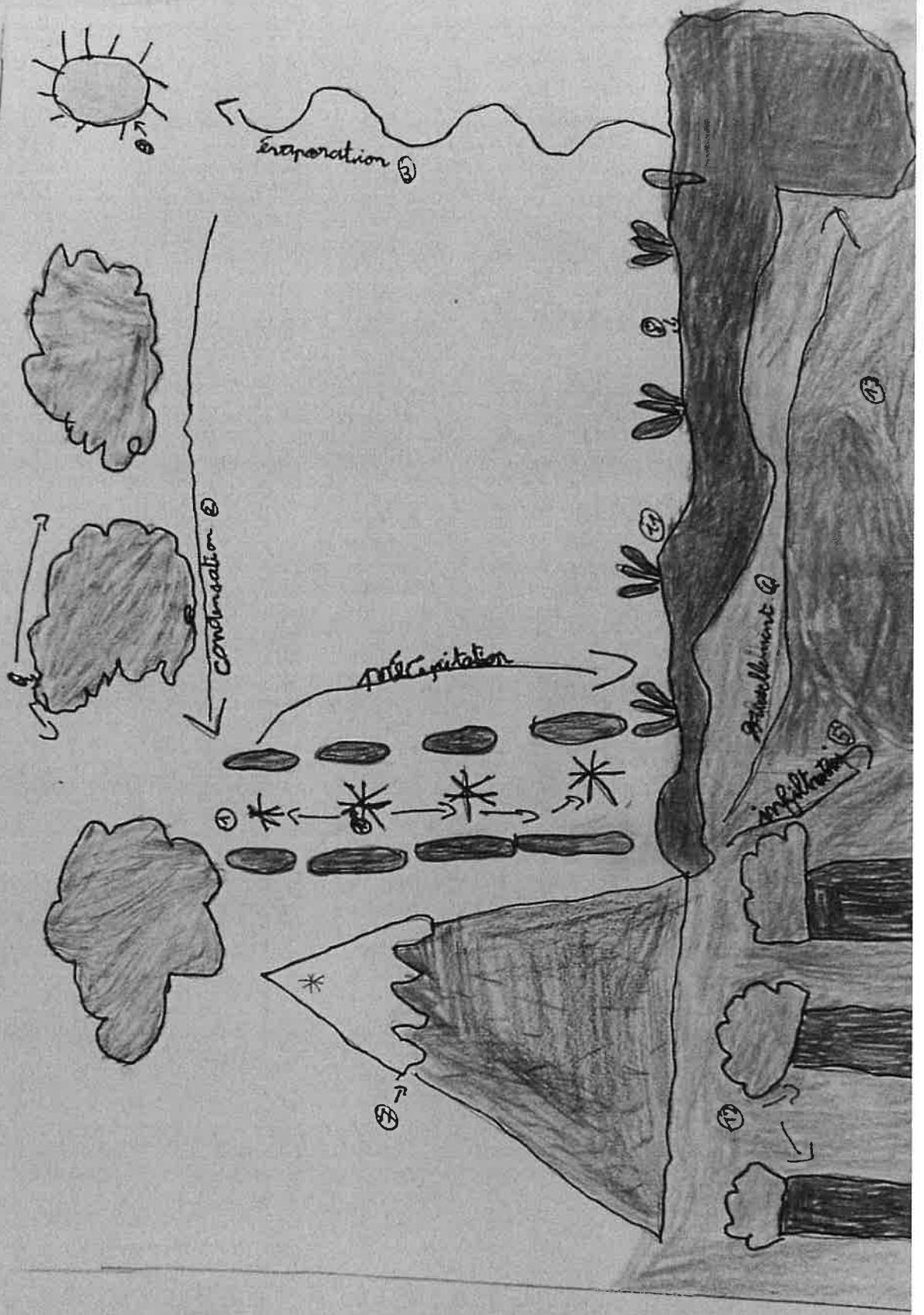
⑩ de la neige

⑪

⑫ des arbres

⑬ de l'herbe

Le cycle naturel de l'eau

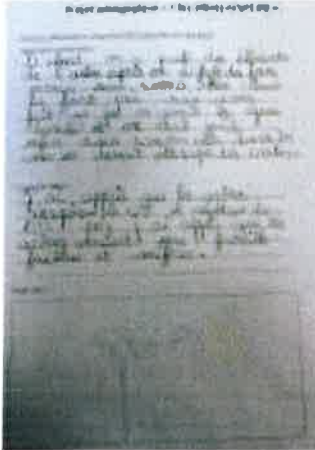


Ecole la Tribu Arc-en-ciel de MEILLAC

- Classe de CM2 de Mme BERNARD, animation choisie « les arbres m'ont dit »

ECOLE La Tribu Arc-en-ciel DEILYAC CM2

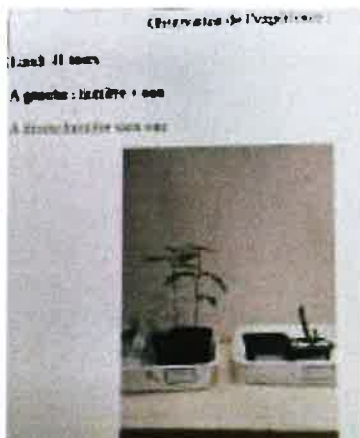
1^{ère} séance : Découverte du vocabulaire spécifique :



2^{ème} séance : démarche expérimentale pour mettre en évidence les éléments indispensables à la croissance des plantes :



3^{ème} séance : observation de l' évolution de nos plantations...



4^{ème} séance : sortie sur le terrain en forêt de Tressé :

Activités prélèvement d' animaux dans la litière pour faire des dessins d' observation :



Jeu autour des chaînes alimentaires :

La mésange mange le ver qui mange la feuille...

Identification des bruits de la forêt par un jeu d' écoute :



Construction de cabane :



Quelques retours des élèves :

Au début, on a parlé des arbres et pour finir on est allé dans la forêt, j' ai adoré être avec Nathan. (L.)

Avec Nathan on a appris les feuillus et les conifères. (E.)

On a appris la vie des plantes (semis, germination, photosynthèse...) et aussi j' ai bien aimé la sortie ! (M.)

Avec Nathan, on a appris que le lierre n' étouffe pas les arbres et j' ai bien aimé faire une cabane avec les branches mortes. (R.)

Avec Nathan, j' ai goûté du sirop d' érable et appris l' oxygène avec la photosynthèse. (T.)

On a appris les parties de l' arbre. (Y.)

J' ai bien aimé chercher les petits insectes dans la litière pour les dessiner. (M.)

J' ai adoré écouter les cris des animaux dans la forêt. C' était trop bien ! (H.)

J' ai appris à découvrir les arbres, la biodiversité, les cris d' animaux et j' ai particulièrement aimé la capture des insectes pour les dessiner. (A.)

J' ai bien aimé faire des plantations même si elles n' ont pas toutes prises. (N.)

J' ai appris ce que c' était la sève. (L.)

Nous avons appris les parties de l' arbre mais je n' ai pas aimé me faire piquer par les moustiques ! (M.)

J' ai appris que l' arbre rejette de l' oxygène et quand on a écouté les bruits de la forêt, c' était impressionnant ! (C.)

Merci d' être venu nous apprendre beaucoup de choses. (A.)

J' ai adoré les ateliers avec Nathan, il était très patient et nous a appris plein de choses. (M.)

Contact pour toute information :

EAU DU PAYS DE SAINT-MALO

Animatrice

Responsable de la protection de la ressource
Bérangère HENNACHE-DE BROUWER

Secrétariat – Comptabilité
Marianne CRÉNO

2, impasse de la Haute Futaie
CS 20712 – 35418 SAINT-MALO CEDEX
Tel : 02 99 16 07 11 – Fax : 09 70 32 25 01
Mail : protection.ressource@smpepce.fr
secretariat@smpepce.fr



**Eau du Pays
de Saint-Malo**

Service public de production d'eau potable